

|      |            |
|------|------------|
| 문서번호 | 복구자봉-1     |
| 보존기간 | 3년         |
| 보고일자 | 2025. 1. 2 |
| 공개여부 |            |

|   |   |      |     |
|---|---|------|-----|
| ★ | ★ | 사무국장 | 센터장 |
|   |   | 임진희  | 장원수 |
| 협 |   |      |     |
| 조 |   |      |     |

- 지역 자원봉사 활성화를 위한 -

# 2025년 복구자원봉사센터 운영 계획



대구광역시 복구자원봉사센터

# 2025년 북구자원봉사센터 운영 계획

- ◆ 행정안전부 자원봉사센터 운영지침 의거
- ◆ 대구북구자원봉사센터 사무 위탁 계약서 의거
- ◆ 자원봉사센터의 효율적이고 체계적인 운영 계획 수립

## I 추진 근거

- 행정안전부 자원봉사센터 운영지침 의거
- 대구북구자원봉사센터 사무 위탁 계약서 의거
- 북구자원봉사센터 운영규정 의거

## II 추진 개요

- 추진 시기 : 2025. 1. 1~12. 31(위탁기간 2025.1.1.~2026. 12.31)
- 운영 주체 : (사)대구광역시북구자원봉사단체협의회
- 조직 구성 : 총 7명(센터장외 직원 6명) ※조직도 별첨
- 소요 예산 : 495,658천원 ※예산서 별첨

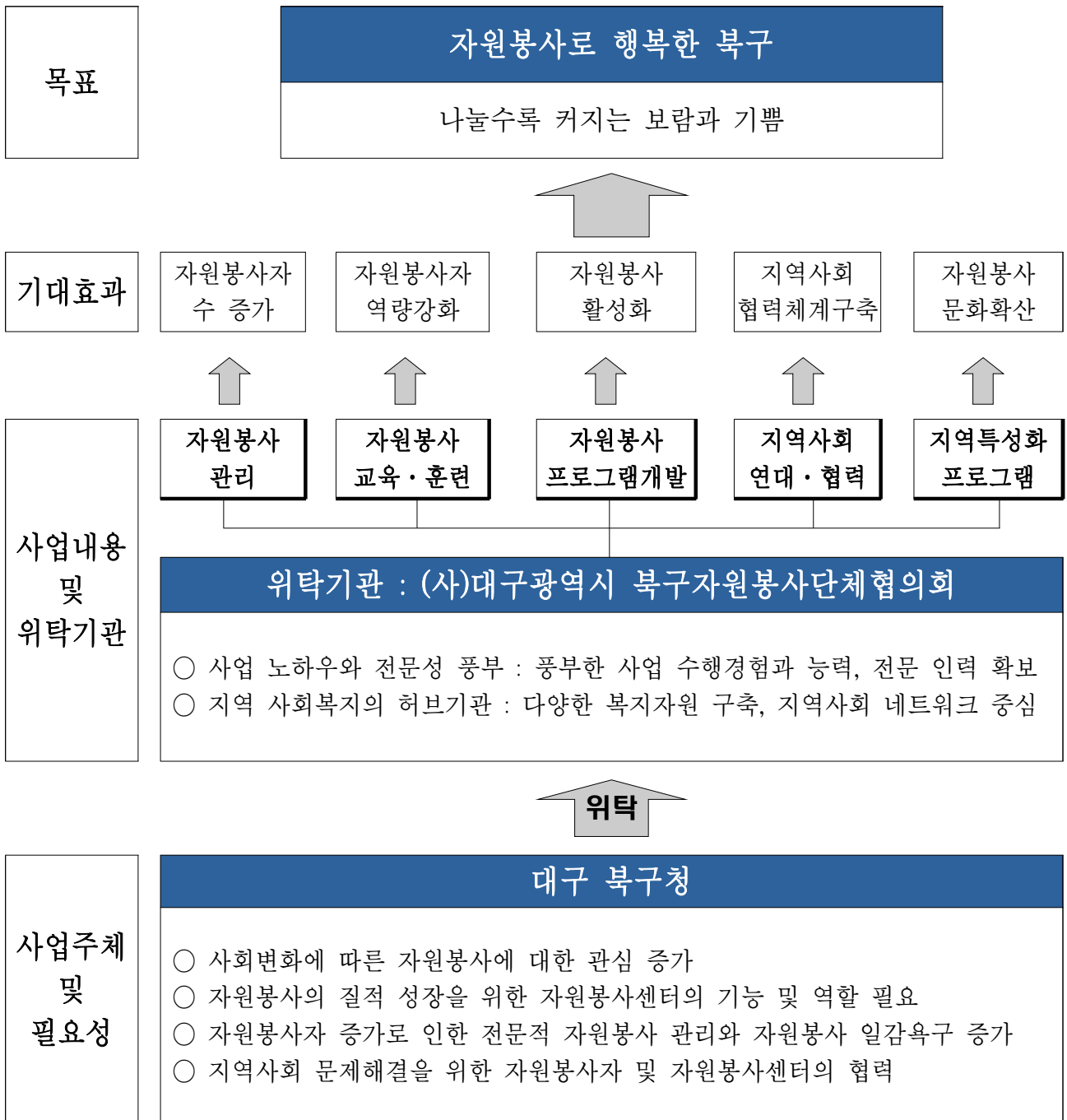
(단위 : 천원)

| 구분      | 총계      | 인건비     | 운영비    | 사업비     | 자부담   | 코디네이터  | 공동모금회  |
|---------|---------|---------|--------|---------|-------|--------|--------|
| 총계      | 495,658 | 245,920 | 48,070 | 101,190 | 7,000 | 66,478 | 27,000 |
| 구비      | 385,259 | 245,920 | 48,070 | 58,030  |       | 33,239 |        |
| 시비      | 43,160  |         |        | 43,160  |       |        |        |
| 국비      | 33,239  |         |        |         |       | 33,239 |        |
| 공동모금회   | 27,000  |         |        |         |       |        | 27,000 |
| 자부담(법인) | 7,000   |         |        |         | 7,000 |        |        |

Ⅲ

추진 운영 계획

1. 운영 목표



## 2. 세부 운영 계획

### 가. 운영위원회 구성 및 운영

- 1) 근거규정 : 자원봉사활동 기본법 제19조, 시행령 제15조, 북구자원봉사센터 운영규정 제3장
- 2) 목 적 : 센터의 운영에 관한 사항을 심의하기 위하여 대구북구자원봉사센터 운영위원회를 둔다.
- 3) 구 성
  - 운영위원회는 성별을 고려하여 20인 이내 위원으로 구성
  - 민간위원 : 자원봉사단체 및 수요처의 대표, 자원봉사 관련 분야에 대한 전문적 지식과 경험이 풍부한 자 등
  - 당연직위원 : 센터장, 북구청 자원봉사업무 담당과장
- 4) 위원의 임기는 2년으로 하되 연임할 수 있다.
- 5) 심의, 의결사항
  - 센터의 사업계획 및 운영에 관한 사항
  - 센터 운영에 관한 규정의 제·개정에 관한 사항
  - 예산 수립 및 결산에 관한 사항
  - 기타 센터 운영상 필요하다고 인정되는 사항

### 나. 인사위원회 구성 및 운영

- 1) 근거규정 : 대구북구자원봉사센터 운영규정 제4장
- 2) 목 적 : 직원의 인사관리에 적정을 기하기 위하여 대구북구자원봉사센터 인사위원회를 둔다.
- 3) 구 성
  - 위원회는 5인 이상 10인 이내로 구성은 아래와 같이 한다.
  - 위원장: 위원 중 호선으로 선출한다.
  - 위 원: 센터장, 근로자위원, 외부인사

- 위원의 위촉은 센터장이 한다.
- 위원회에는 인사(총무) 담당자 1명을 간사로 둔다.

#### 4) 심의, 의결사항

- 인사제도와 인사에 관한 중요 기본방침
- 직원의 임용에 관한 사항
- 직원의 근무성적평정 조정에 관한 사항
- 기타 직원의 인사에 관하여 위원회의 의결이 필요한 사항

### 다. 주요 업무 추진계획

#### 1) 자원봉사활동 프로그램 기획

- 자원봉사센터는 자원봉사를 생활화 할 수 있도록 지역환경과 자원봉사자의 수요에 맞는 자원봉사 프로그램 개발 및 보급
- 센터별 지역실정에 맞는 특화된 자원봉사 대표 프로그램의 개발, 보급으로 센터 운영의 활성화 도모

#### 2) 자원봉사자 등록 및 실적관리

- 자원봉사활동 참여를 희망하는 자는 자원봉사센터 상담, 안내를 통해 자원봉사의 취지, 유의사항등을 교육받은 후 봉사활동에 참여
- 신규 자원봉사자 상담시 자원봉사센터는 자원봉사자의 봉사희망 분야를 파악하여 전산 관리함으로써, 전문자원봉사자 육성을 위한 기본정보로 활용
- 신규 등록한 자원봉사자는 자원봉사센터에서 실시하는 기본교육을 이수해야 함
- 자원봉사단체의 1365자원봉사포털 등록시 자원봉사센터는 기 등록 여부에 대해 1차 확인후 서류심사 진행
- 자원봉사단체에 소속된 자원봉사자의 봉사실적 입력은 개인회원 등록 확인자에 한해 처리

#### 3) 수요처 등록

- 자원봉사센터는 수요처에서 요청하는 자원봉사활동에 대해 확인·검증을 하여야 하며, 자원봉사자가 원활하고 안전하게 활동할수 있도록 지원해야 함
- 자원봉사센터는 수요처 등록신청서 접수후 첨부서류 확인 및 현장실사를 통해

## 수요처의 적합 여부 판단

|      |      |  |
|------|------|--|
| 공공부문 | 행정기관 | 중앙정부 및 시도, 시군구 지방자치단체                                |
|      | 공공기관 | 공공기관의 운영에 관한법률에 의한 공기업 및 준정부기관 지방공기업법에 의해 설립된 공사 및공단 |
|      | 공공시설 | 중앙정부, 지방자치단체가 국민복지, 후생을 위해 설치한 시설                    |
| 민간부문 | 민간기관 | 공익 목적으로 활동하고 있는 비영리 기관 및 단체                          |
|      | 기업체  | 공익 목적의 사회공헌사업을 추진하는 경우                               |
|      | 시설   | 민간이 운영하고 있는 공익 목적의 비영리 복지, 보건, 의료, 요양, 문화, 체육등의 시설   |

- 종교적, 정치적, 영리적 목적이나 소속 회원의 이익을 목적으로 활동하는 기관이나 단체의 경우에는 수요처 등록을 인정하지 않음
- 독거노인, 저소득, 다문화가정 등 개인 및 세대 단위 자원봉사 수요에 대해서는 동 행정복지센터의 협조를 통해 정보를 취합, 일감으로 등록

### 4) 자원봉사 일감 등록

- 자원봉사센터가 자체 기획, 운영하는 자원봉사 프로그램에 대해서는 해당 센터에서 1365자원봉사포털에 등록, 자원봉사자를 모집
- 자원봉사 일감은 봉사를 필요로 하는 수요처에서 1365자원봉사포털을 통해 등록요청 후 관할 센터 승인을 득하여 등록, 자원봉사자를 모집

### 5) 자원봉사 실적 등록

- 개인의 자원봉사 실적은 해당 수요처에서 1365자원봉사포털을 통해 관할 센터에 신청, 소관 센터 확인 후 승인 처리
- 자원봉사활동 시간 인정은 자원봉사활동 인정기준에 따름
- 단체의 실적등록 요청시 자원봉사센터는 수요처에서 입력한 실적과 제출된 자원봉사자 명단을 비교하여 실적 확인 및 승인 처리
- 자원봉사자는 자원봉사센터에 의해 인정된 실적에 대한 자원봉사활동 확인서를 1365자원봉사포털을 통해 출력 할수 있음

6) 자원봉사 종합보험

- 근거규정 : 자원봉사활동 기본법 제 14조, 시행령 제10조
- 적용대상 : 자원봉사 중에 입은 상해등의 피해를 자원봉사센터에서 확인이 가능한 자원봉사자(1365자원봉사포털 등록 자원봉사자)
- 보상청구 : 자원봉사자로 등록되어 있는 자원봉사센터를 통해 보험사에 청구  
 ※ 대구광역시 자원봉사센터 일괄 가입

7) 자원봉사자 교육 및 훈련

· 자원봉사자 기본교육

|      |   |
|------|---|
| 교육대상 | 신규 자원봉사자를 대상으로 실시(가급적 연령별 구분)   |
| 교육내용 | 자원봉사의 이해, 자원봉사자 기본태도 및 소양, 봉사활동 진행절차 및 주요내용, 자원봉사활동 프로그램, 자원봉사 현장의 인권 보호, 안전등 유의사항등 |
| 교육방식 | 집체교육, 현장방문 교육(수요처, 단체), 온라인   |
| 수행주체 | 시군구 자원봉사센터 교육 담당자   |
| 교육시기 | 월 1회 이상, 자원봉사 배치 전 필요시 수시 진행  |

· 자원봉사자 전문교육

|      |  |
|------|--|
| 교육대상 | 전문 자원봉사활동에 관심이 있는 자원봉사자                            |
| 교육내용 | 전문 자원봉사자 육성을 위한 봉사자 역량강화, 전문 분야 발굴 자원봉사 리더(지도자)양성등 |
| 교육방식 | 집체교육(외부 전문강사 활용 가능), 위탁교육                          |
| 수행주체 | 시도, 시군구 자원봉사센터 교육담당자, 위탁 주체 교육 담당자                 |
| 교육시기 | 연간 최소 4회 이상  |

· 자원봉사자 보수교육

|      |   |
|------|---|
| 교육대상 | 자원봉사단체 관리자, 연간 자원봉사 실적 30시간 이상 자원봉사자  |
| 교육내용 | 1365자원봉사포털 시스템, 개인정보보호, 신규 자원봉사활동 영역의 수요처 발굴. 자원봉사 우수사례 확산, 위험사례 공유, 자원봉사 프로그램 기획<br>자원봉사의 기본가치, 우수 자원봉사 지역 견학 및 네트워크 형성등 |
| 교육방식 | 집체교육, 방문교육(외부 전문강사 활용 가능)   |
| 수행주체 | 시도, 시군구 자원봉사센터 교육담당자  |
| 교육시기 | 연간 최소 2회 이상   |

8) 자원봉사센터 관리자 교육

· 법정의무교육

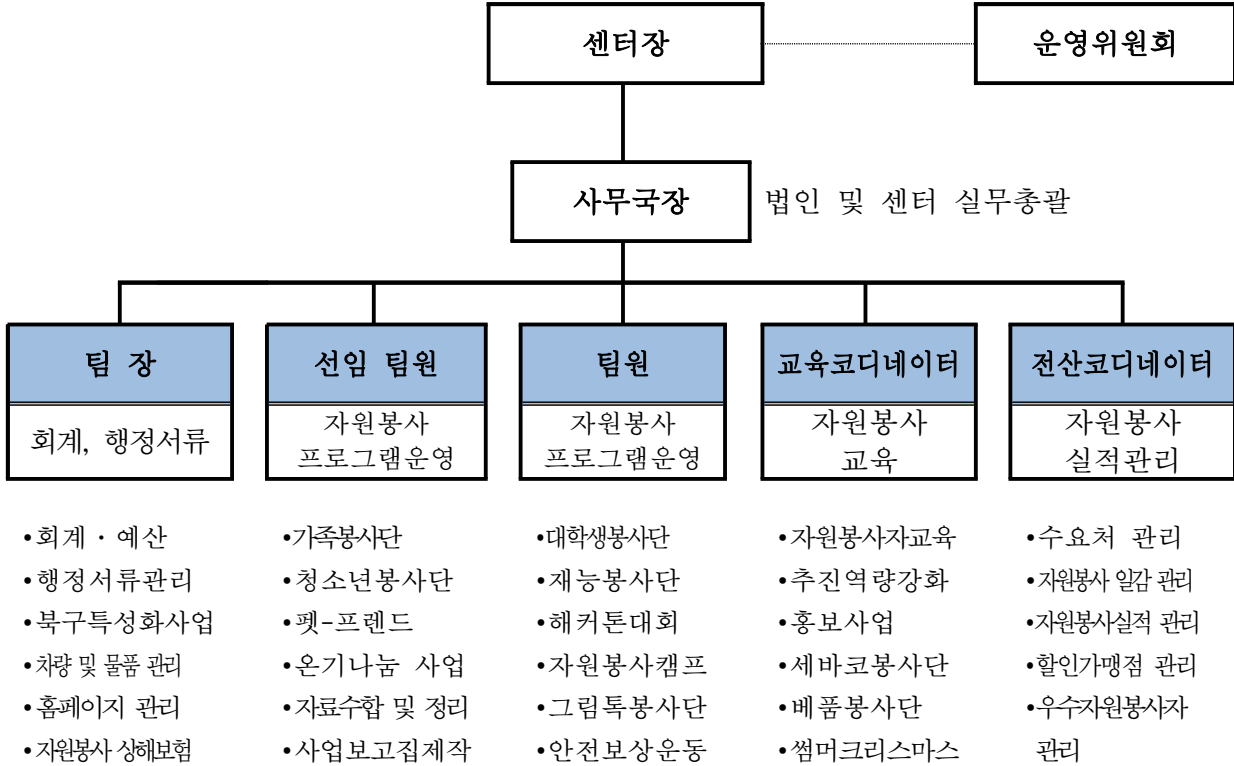
| 과 목 명           | 대상  | 교육시간        | 관련법     |
|-----------------|---|-------------|---------|
| 직장내 장애인 인식개선 교육 | 사업주 및 모든근로자 (50인미만 간이교육 가능, 교육자료 게시 및 배포) | 연1회, 1시간 이상 | 장애인고용법  |
| 직장 내 성희롱 예방교육   | 모든 사업장                                    | 연1회, 1시간 이상 | 남녀고용평등법 |
| 개인정보보호교육        | 개인정보를 처리하는자                               | 연1~2회(권고)   | 개인정보보호법 |
| 산업안전보건교육        | 모든 사업장                                    | 매반기, 6시간 이상 | 산업안전보건법 |
| 퇴직연금교육          | 퇴직연금제도 가입자                                | 연1회, 1시간 이상 | 퇴직급여법   |

· 역량강화 교육

| 역량 구분         | 교육 주제  |
|---------------|--|
| 공통 역량 (필수 역량) | 자원봉사의 의미와 가치, 자원봉사센터의 이해, 자원봉사와 인권, 자원봉사관리자의 윤리, 자원봉사 수요처의 이해, 자원봉사 관리과정의 이해 ※ 신입직원 필수 |
| 직무 역량         | 교육, 포털시스템, 재난안전, 홍보, 프로그램기획 및 운영, 인정예우, 행정회계, 아카이브 및 기록, 정책개발 등 직무역량을 강화할 수 있는 교육      |
| 리더십 역량        | 중간관리자 리더십 교육, 센터장 교육   |

## 라. 기구 및 인력 운용 계획

### 1) 조직도



### 2) 직원 현황

| 구분    | 계 | 센터장 | 사무국장              | 팀장                     | (선임) 팀원                | 코디네이터                  | 비고    |
|-------|---|-----|-------------------|------------------------|------------------------|------------------------|-------|
| 인원(명) | 7 | 1   | 1                 | 1                      | 2                      | 2                      | 현원 7명 |
| 자격증   |   |     | 사회복지사 1급<br>보육시설장 | 사회복지사 1급<br>청소년 지도사 2급 | 사회복지사 1급<br>컴퓨터활용능력 2급 | 사회복지사 1급<br>컴퓨터활용능력 2급 |       |

### 3) 근로자 채용, 급여, 복리후생등

- 채용 : 대구북구자원봉사센터 운영 규정 제 4장 인사위원회 의거 채용
- 급여, 복리후생등 : 2025년 센터 예산서 별첨

## 1. 추진방향 및 추진과제

## 추진방향

- 2025년 주민등록 인구대비 자원봉사 등록인원 31% 목표
- 기후위기대응 자원봉사 활동으로 자원봉사 활성화 및 시민의식 고취
- 사회문제 해결형 자원봉사 활동으로 복지 사각지대 발굴 및 지원
- 지역 특화 자원봉사 활동으로 더불어 살아가는 지역공동체 구현
- 우수자원봉사자에 대한 인센티브 제도 확대로 인정, 보상 격려
- 민·관 협력 네트워크를 통한 자원봉사활동으로 시너지 제고
- 지역민의 자율적인 자원봉사 활동 참여로 의식변화 및 건전한 문화 확산

## 중점추진과제

- 온라인 자원봉사 활동 프로그램 운영으로 전국민 참여 프로그램 발굴
- 위축된 자원봉사단체 활성화로 자원봉사 활동 활성화 추진
- 청소년, 대학생 및 가족봉사단 활동으로 건전한 사회인으로서의 육성
- 자원봉사단 활동지원사업으로 신규 자원봉사 프로그램 상시 운영
- 자원봉사 전문교육 운영으로 분야별 전문자원봉사자 및 단체 육성
- 페이스북, 인스타그램등 SNS를 통한 자원봉사 활동 홍보
- 모바일 앱을 통한 자원봉사 시간관리 및 자원봉사 활동 정보 공유 홍보

## 2. 2025년 자원봉사 중점 추진 사업

### 가. 취약계층 지원을 위한 온기나눔 자원봉사 프로그램 확대

- 온기나눔 프로젝트 사업으로 사회문제해결형 프로그램 추진
- 중장년봉사단 운영으로 베이비부머 은퇴 세대의 자원봉사 활동 활성화
- 기업의 사회 공헌 활동과 연계한 기업봉사단 활동으로 노블리스 오블리제 실천
- 지역 밀착형 신규 자원봉사 프로그램 발굴로 지역 자원봉사 활성화 기여
- 재능기부 자원봉사단 운영으로 전문 자원봉사 활동 프로그램 확대
- 가족자원봉사단과 독거어르신 매칭으로 효나눔 자원봉사 활성화
- 청소년, 대학생, 어르신등 생애주기별 자원봉사 활동으로 여가문화 실천
- 무더위가 지속되는 7~8월 폭염을 이겨내기 어려운 어르신 및 저소득 취약계층에게 시원한 생수 배부 봉사활동으로 주민의 삶의 만족도 향상

### 나. 신규자원봉사 참여 프로그램 확대 발굴

- 대구자원봉사박람회, 북구지역복지박람회, 부키야 놀자등 지역 주민들의 관심과 참여가 높은 지역 행사에 재능기부 자원봉사 프로그램 연계
- 전문 자원봉사 분야의 확대에 따라 사회 각 분야에 재능과 지식을 갖춘 전문 자원봉사자들의 참여를 통해 나눔 문화를 확산하는 자원봉사 활동 지원
- 신규 자원봉사 단체 발굴 및 육성으로 새롭고 다양한 자원봉사 프로그램 지원
- 자원봉사단체의 자율적인 봉사활동 역량강화 및 시민참여 활성화를 위해 우수 자원 봉사 프로그램 발굴, 지원
- 각 동별 자원봉사 캠프데이 운영으로 매월 1회 환경정화 활동으로 신규 자원 봉사자들의 참여기회를 확대시키고 지역민들의 자원봉사 분위기 확산

## 다. 지역 특성화 프로그램 확대 운영

- 교복나눔 및 기부 앱을 통한 온라인 자원봉사 활동 실시
- 취약계층 및 저소득세대의 주민의 주거환경 개선 사업 확대
- 취약계층 어르신 및 장애인 세대 이불빨래 지원으로 생활 밀착형 자원봉사 확대
- 북구자원봉사자대회 개최로 자원봉사자 사기 진작 및 격려
- 전문분야 교육으로 전문 자원봉사자 육성 및 활동 추진

## 라. 청년 자원봉사 프로그램 활성화로 참여 확대

- 대학생 동아리별 활동 지원으로 분야별 청년 자원봉사 활동 프로그램 확대
- 지역 초,중,고 학교와 연계한 자원봉사의 이해와 시스템교육을 통하여 자원봉사 활동에 대한 동기를 부여할 수 있는 온라인 자원봉사교육 확대
- 청소년의 건전한 인성과 공동체의식을 함양할 수 있는 상시 프로그램 운영
- 청소년들의 자아실현과 비행예방은 물론 사회전체의 공익증진을 위하여 지역 내 학생들의 자원봉사 참여 확대
- 자원봉사 기초교육, 인성교육, 체험 프로그램을 운영하는 자원봉사학교 및 다양하고 정기적인 자원봉사 프로그램을 통하여 청소년자원봉사 활성화 및 참여 확대

## 마. 자원봉사 역량강화 및 홍보 활동으로 참여의식 고취

- 자원봉사자 및 자원봉사관리자의 역량을 강화 할 수 있는 온, 오프라인 교육 확대
- 자원봉사 활동에 대한 페이스북, 인스타그램등 SNS공유로 자원봉사자들의 참여의식을 고취시키고 다양한 자원봉사 활동 공유
- 연간 사업보고서 제작으로 자원봉사 활동 아카이브 사업 추진
- 자원봉사 리더들을 대상으로 리더의 역할과 사명 이해, 팀활동의 비전수립 등 자원봉사팀 관리나 지도력 개발을 위한 체계적인 교육으로 자원봉사자 관리
- 자원봉사관리자의 역량강화를 위한 교육 및 워크샵, 세미나 참가

### 3. 2025년 자원봉사 활성화 지원 사업

#### 가. 자원봉사 활동 지원 사업

- 시기 : 2025년 1월~12월
- 예산 : 38,000천원(시비:구비 47:53)
- 내용
  - 지역 특성에 맞는 맞춤형 자원봉사 특성화사업 발굴 추진
  - 베이비부머 및 어르신봉사단, 가족봉사단, 가족체험스쿨, 재능나눔봉사단, 청소년 및 대학생봉사단, 지역 특화사업등 지역 특색에 맞는 프로그램 개발
  - 재능나눔 전문자원봉사단 및 대학생 동아리봉사단 집중 육성 및 활성화
  - 온기나눔 사업 신규 자원봉사 프로그램 발굴로 자원봉사 활성화
  - 온라인 자원봉사 프로그램 운영으로 자원봉사 활동을 제고

#### 나. 자원봉사 마일리지 사업

- 시기 : 2025년 1월~12월
- 예산 : 17,890천원(시비:구비 47:53)
- 내용
  - 자원봉사 활동 시간 관리로 자원봉사 활동을 확대
  - 자원봉사 인증서 및 증 발급으로 자원봉사자 자긍심 고취
  - 자원봉사 활동 시간 우수자에 대한 다양한 인센티브 제공
  - 자원봉사자 상해보험 가입제도로 자원봉사자 안전 및 보호
  - 자원봉사 할인가맹점 확대 운영으로 다양한 업종 이용시 할인혜택 부여

#### 다. 자원봉사 연수, 체험 프로그램

- 시기 : 2025년 1월~12월
- 예산 : 6,000천원(시비:구비 47:53)
- 내용
  - 자원봉사활동이 활발한 봉사자에 대한 인정 보상 부여
  - 지역 관광지에 대한 힐링 투어를 통한 자원봉사자 격려
  - 전년도 자원봉사 시간 우수자에게 인정·보상

## 라. 자원봉사 연대 네트워크 활성화

- 시기 : 2025년 1월~12월
- 예산 : 14,400천원(시비:구비 47:53)
- 내용
  - 온기나눔 구,군 연합 자원봉사 활동으로 시민 자원봉사 참여 활성화
  - 민간, 기업등 민간중심의 자율적 협력 네트워크 시스템 내실화
  - 재난재해 긴급봉사활동으로 자원봉사 단체 공동협력 추진
  - 통합자원봉사지원단 운영으로 재난재해 활동 적극 대비
  - 자원봉사단체간 공동협력사업 추진, 정보공유, 수급체계 지원
  - 자원봉사 수요처 및 활동처관리로 자원봉사 활동관리 공유

## 마. 자원봉사 추진 역량강화

- 시기 : 2025년 1월~12월
- 예산 : 10,000천원(시비:구비 47:53)
- 내용
  - 자원봉사단체 컨설팅 및 온, 오프라인 교육지원으로 전문성 제고
  - 자원봉사관리자 교육, 봉사단체 리더 전문교육 지원 및 자원봉사 가치증진
  - 페이스북, 인스타그램, 카카오톡 플러스친구등 SNS를 통한 자원봉사활동 홍보
  - 자원봉사단체 및 동아리 맞춤형 순회교육으로 전문자원봉사단 육성
  - 자원봉사 활동 참여 독려 및 활동을 증가를 홍보 활동 적극 추진
  - 자원봉사센터 관리자의 전문성 향상을 위한 워크샵 및 연수 참가

## 바. 구, 군 특화 사업

- 시기 : 2025년 1월~12월
- 예산 : 4,900천원(시비:구비 47:53)
- 내용
  - 안녕한 사회를 만드는 지역 특화 사회문제 해결형 활동
  - 북구8경 홍보와 자원봉사 활동을 접목한 볼런투어 프로그램
  - 신규 자원봉사자 및 단체 참여를 위한 자원봉사 프로그램
  - 자원봉사자 및 단체 활동 독려 및 활성화 기대

## 4. 2025년 특성화 및 지정기탁 사업

### 가. 복구자원봉사 특성화 사업

- 시기 : 2025년 1월~12월
- 예산 : 10,000천원(구비 100%)
- 내용
  - 취약계층 주거환경 개선사업으로 대학생 자원봉사 활동 기회 부여
  - 자원봉사 전문교육 과정 운영으로 전문 자원봉사 활동 지원
  - 나눔앱으로 자원봉사 활동 및 기부문화 활동 트렌드 변화
  - 복구자원봉사자대회 추진으로 자원봉사자 격려 및 사기진작

### 나. 자원봉사 코디네이터 지원사업

- 시기 : 2025년 1월~12월
- 예산 : 66,478천원(국비:구비 50:50)
- 내용
  - 자원봉사 교육 코디네이터, DB코디네이터 사업 추진
  - 기본교육, 전문교육, 보수교육 운영으로 자원봉사 활동 체계화 및 전문화
  - 자원봉사 시간관리 및 인센티브, 할인가맹점관리로 체계적인 자원봉사자관리

### 다 사회복지공동모금회 지정기탁 사업

- 시기 : 2025년 1월~12월
- 예산 : 27,000천원(대구사회복지공동모금회 100%)
- 내용
  - 취약계층 지정사업으로 사회복지공동모금회 지정기탁 사업
  - 행복버블 찾아가는 세탁사업으로 저소득층 및 장애인 세대 이불빨래 지원
  - 동화나라버스도서관 운영 및 관리로 독서문화 활성화 기대
  - 취약계층 미취학아동의 학습키트 지원으로 학습동기 부여 및 교육부담 완화

## 5. 2025년 상시 추진 사업

### 가. 자원봉사자 모집 및 배치, 관리사업

- 자원봉사자 모집, 등록 및 상담, 배치
- 자원봉사자 수요처 조사 및 발굴
- 활동인증서 발급, 자원봉사자 상해보험 가입
- 우수자원봉사자 표창

### 나. 자원봉사 프로그램 운영

- 청소년봉사단
- 대학생봉사단
- 중장년자원봉사단
- 어르신봉사단
- 가족봉사단
- 재능기부봉사단
- 기업체봉사단
- 공무원봉사단

### 다. 홍보 및 출판사업

- 홈페이지 운영 및 관리
- 홍보물제작 배부(소식지, 리플렛, 자료집, 홍보물품등)
- 캠페인활동 전개
- 자원봉사 교육교재 및 워크샵 자료, 세미나 자료 제작
- 자원봉사 홍보자료 및 안내자료집 제작

### 라. 조사·연구사업

- 지역주민의 자원봉사 의식 조사
- 봉사활동 영역별 자료수집
- 자원봉사 프로그램 연구 및 개발
- 워크샵 및 세미나 개최
- 자원봉사 수요처 및 인증처 조사

### 마. 지역연대 조정사업

- 운영위원회(이사회) 운영, 자원봉사단체협의회 운영
- 관련기관 및 단체 간담회
- 후원자 개발 및 관리
- 자원개발 사업

## ■ 2025년 사업예산 세부내역

| 사업분류           | 세부사업명           | 사업계획                |                   | 사업내용                                     | 기대효과                                    |
|----------------|-----------------|---------------------|-------------------|--|---|
|                |                 | 목표(건/명)             | 예산                |  |   |
|                | <b>총 계</b>      | <b>2,023/69,482</b> | <b>194,668</b>    |  |   |
| 1.자원봉사 활동지원 사업 | <b>소 계</b>      | <b>300/11,000</b>   | <b>38,000</b>     |  |   |
|                | 가.봉사단 활동지원      | 300/11,000          | 38,000            | 각 봉사단의 특화된 프로그램 운영                       | 분야별 자원봉사랑을 강화하고 세분화되고 전문적인 봉사단 운영       |
| 2. 자원봉사 마일리지   | <b>소 계</b>      | <b>500 /20,000명</b> | <b>17,890</b>     |  |   |
|                | 가.마일리지제 운영      | 500 /20,000명        | 17,890            | 자원봉사자증 발급등                               | 마일리지 홍보로 자원봉사활성화                        |
| 3.연수체험 프로그램    | <b>소 계</b>      | <b>1/200</b>        | <b>6,000</b>      |  |   |
|                | 가.국내 연수         | 1/200               | 6,000             | 우수자원봉사자 및 단체 격려                          | 우수자원봉사자 사기 진작                           |
| 4.연대 네트워크      | <b>소 계</b>      | <b>102/9,050</b>    | <b>14,400</b>     |  |   |
|                | 가.자원봉사박람회       | 1/1000              | 3,000             | 다양한 자원봉사 활동 홍보                           | 지역민 참가로 자원봉사활성화기대 및 활동 홍보,공유            |
|                | 나.자원봉사자대회       | -                   | 3,000             | 자원봉사 유공자 표창 및 격려                         | 자원봉사자 격려 및 축하공연                         |
|                | 다.통합자원봉사지원      | 1/50                | 500               | 재난재해 복구대비                                | 활동물품 및 복구대비 계획                          |
|                | 라.연대협력사업등       | 100/8,000           | 7,900             | 자원봉사활성화를 위한 협회 활동등                       | 자원봉사 네트워크 활성화                           |
| 5.추진역량 강화      | <b>소 계</b>      | <b>610/26,050</b>   | <b>10,000</b>     |  |   |
|                | 가.자원봉사 홍보       | 500/20,000          | 7,000             | 자원봉사 홍보활동                                | 자원봉사활동 생활화                              |
|                | 나.자원봉사자 교육      | 100/6,000           | 1,000             | 기본교육및 전문교육                               | 자원봉사 기본 마인드향상                           |
| 다.관리자 연수및 교육   | 10/50           | 2,000               | 전문분야별 교육으로 전문역량강화 | 적합한 교육내용으로 자원봉사 의미 및 중요성 전달              |   |
| 6.구,군 특화사업     | <b>소 계</b>      | <b>1/500</b>        | <b>4,900</b>      |  |   |
|                | 가.구,군 특화사업      | 1/500               | 4,900             | 복구 8경 에코 불런투어                            | 지역 특화사업으로 자원봉사 활성화 기여                   |
| 7.복구자원봉사 특성화사업 | <b>소 계</b>      | <b>5/600</b>        | <b>10,000</b>     |  |   |
|                | 가.복구 자원봉사 특성화사업 | 5/600               | 10,000            | 저소득 계층 지원을 위한 특화사업 및 자원봉사자 전문성 향상을 위한 교육 | 저소득층 지원 및 자원봉사자 전문성 향상을 위한 교육 자원봉사자 격려등 |
| 8.코디네이터 지원사업   | <b>소 계</b>      | <b>2/2</b>          | <b>66,478</b>     |  |   |
|                | 가.코디네이터지원사업     | 2/2                 | 66,478            | 코디네이터 지원사업 (교육코디, D/B코디)                 | 코디네이터 지원사업                              |
| 9.사회복지 공동모금회   | <b>소 계</b>      | <b>502/2,080</b>    | <b>27,000</b>     |  |   |
|                | 가.동화나라버스도서관     | 1/1,500             | 4,000             | 동화나라 버스도서관                               | 독서지도 및 도서대여 도서구입, 월별이벤트 진행              |
|                | 나.찾아가는 세탁소      | 500/500             | 13,000            | 취약계층 이불세탁지원                              | 취약계층 이불 세탁 사업                           |
|                | 다.너의입학을 축하해     | 1/80                | 10,000            | 취약계층 학습키트 지원                             | 취약계층 학습키트 지원                            |